

Strategi for

# vækst & attraktivitet

BAGGRUND OG INDSATSOMRÅDER



trekantområdet





# Overblik og indblik



## Strategien

Her får du et hurtigt overblik over strategien – i form af visioner samt mål og fokus for de fire strategiske spor: Erhvervsudvikling, Arbejdsmarked og uddannelse, Bosætning, kultur og oplevelser samt Mobilitet og forsyning. Du kan også læse mere, om hvordan vi samarbejder om udmøntning af strategien.



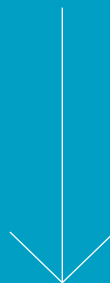
## Baggrund og indsatsområder

Her kan du læse om baggrunden for strategien og for samarbejdet i Trekantområdet og dykke dybere ned i de fire strategiske spor. Læs mere om Trekantområdets styrker og udfordringer – og om de fælles indsatsområder.



# Den åbne, grønne storby – midt i Danmark

Siden begyndelsen af 1960'erne har der været tænkt tanker om en stærk storby - lige i hjertet af Danmark.





**1994**

Trekantområdet Danmark etableres som landets første 'business region'

**1998**

Storebæltsbroens åbning betyder stor vækst og mange nye virksomheder

**2004**

Trekantområdets kommuner laver Danmarks første fælles kommuneplan

**2014**

Danmarks Produktionscentrum lanceres som fælles erhvervs-satsning

**2013**

Trekantområdets første fælles vækststrategi godkendes af byrådene

**2017**

Fra 2014 til 2017 bliver der skabt mere end 2.500 nye job alene i industrien

**2019**

Ny strategi for vækst og attraktivitet





## FUNKTIONEL BYREGION



**Siden begyndelsen af 1960'erne** har der været tænkt tanker om en stærk storby - lige i hjertet af Danmark.

Tankerne om en statslig styret storby-dannelse i Trekantområdet blev selvfølgelig ikke til noget. Til gengæld har vi taget sagen i egen hånd. Trekantområdet står nemlig aldrig stille. Vi har altid troet på, at vækst og udvikling skabes bedst af mennesker, der tager ansvar for tingene og hinanden. Derfor er der også i dag kort fra tanke til handling.

Trekantområdet er i dag det naturlige centrum i Danmark – med et stærkt erhvervsliv, levende byer, engagerede borgere og en smuk natur. Alt sammen bundet sammen af en god infrastruktur, fælles kultur og ikke mindst et fortsat tættere samarbejde.

Fundamentet for Trekantområdet er syv stærke kommuner med hver sin særlige identitet og sine styrker: Børnenes Hovedstad Billund med international lufthavn og store turistattrak-

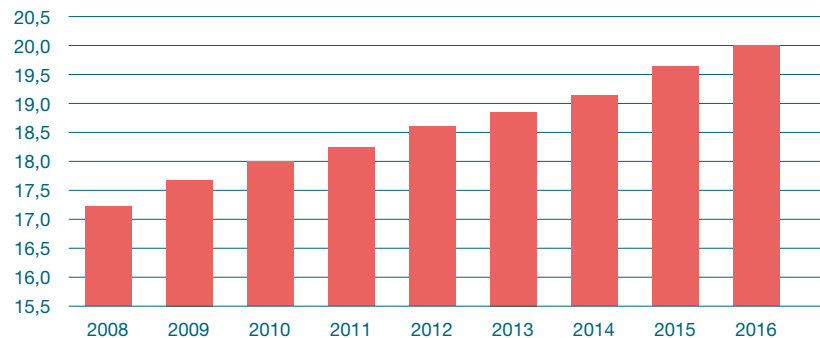
tioner – fæstningsbyen Fredericia med musical, erhvervshavn og kanalby – domkirkebyen Haderslev med flyvestation og tysk mindretal - designbyen Kolding med kongeslot og universitet - Middelfart ved Lillebælt, hvor broerne begynder - Vejen med stærke fødevarer virksomheder – og Vejle med Danmarks dåbsattest og med stærke og kreative innovationsmiljøer.

### En funktionel byregion

Sammen er vi en åben, grøn storby. Vores byer ligger så tæt på hinanden – og vi er så godt forbundne med hinanden, at hverken borgere eller virksomheder bekymrer sig om kommunegrænserne. Trekantområdet er i dag en funktionel byregion – et område, som vi opfatter som vores naturlige nærområde, som vi frit bevæger os i for at arbejde, shoppe, bruge kulturtilbud eller besøge venner.

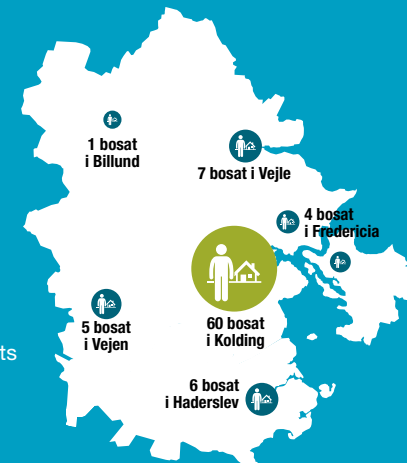
Arbejdsmarkedet i Trekantområdet er fx vævet så tæt sammen, at hver 5. borger i Trekantområdet nu krydser en kommunegrænse i Trekantområdet for at komme på job.

## Andel af borgere i Trekantområdet, der arbejder i en anden kommune i Trekantområdet



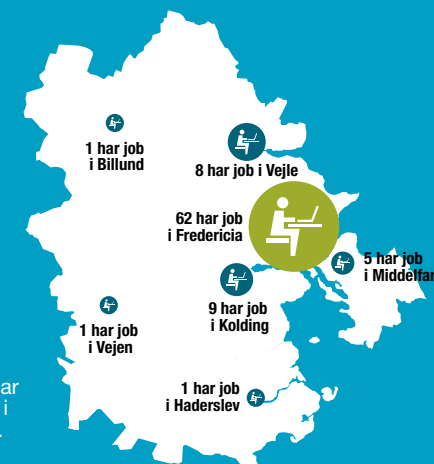
## Nye arbejdspladser i én kommune gavner hele Trekantområdet

For hver 100 arbejdspladser i fx Kolding er 60 bosat i Kolding, mens 25 er bosat i Trekantområdets øvrige 6 kommuner.



## Nye borgere i én kommune sikrer arbejdskraft til virksomheder i hele Trekantområdet

For hver 100 borgere i fx Fredericia har 62 job i Fredericia, mens 25 arbejder i Trekantområdets øvrige 6 kommuner.





## FUNKTIONEL BYREGION

Det betyder, at vi er forbundne på kryds og tværs – og at det kommer alle Trekantområdets kommuner til gode, når en virksomhed slår sig ned i området. Eller en ny borger kommer til.

### Et stærkt fornuftsægteskab

Netop fordi kommunerne i Trekantområdet er så tæt forbundne og gensidigt afhængige, har vi en lang tradition for godt naboskab og samarbejde. Det kan godt være, at Trekantområdet ikke har en stærk fælles historie som sønderjyderne eller en naturlig geografisk afgrænsning som fynboerne. Til gengæld er der sund fornuft og godt købmandskab i vores samarbejde, fordi der er langt mere, der binder os sammen end skiller os ad. Det indebærer ikke, at der ikke kan være konkurrence mellem kommunerne – det kan og vil der naturligvis fortsat være. Det afgørende er blot, at vi på en lang række områder ser store fordele i at arbejde tæt sammen.

Derfor var vi også de første i Danmark til at etablere en 'business region'. Da Trekantområdet Danmark blev etableret i 1994, var det nemlig reelt landets første business region, der så dagens lys. Det var vi måske bare ikke helt klar over – for det var lang tid før, at business regions blev moderne. I dag er alle landets 98 kommuner således samlet i 8 business regions.

Nok er de forskellige både i størrelse og organisering. Men fælles for dem er, at de er tværkommunale samarbejder om vækst- og udviklingsindsatser, som det giver mening at løfte i fællesskab.

Trekantområdets kommuner var også de første til at lave en fælles kommuneplan. Det begyndte vi på i 2004 – og vi er stadig de eneste kommuner i Danmark, der tager konsekvensen af, at vi er så tæt forbundne, og samarbejder om den fysiske planlægning.

### Fælles styrker – fælles udfordringer

Kommunerne i Trekantområdet har populært sagt et skæbnefællesskab. Når det går godt for én kommune, smitter det positivt af på de andre.

Trekantområdet er bygget på et stærkt fundament: En central beliggenhed, der gør os til Danmarks trafikale knudepunkt, en stærk tradition for politisk samarbejde samt stor vilje og evne til vækst og erhvervsudvikling. Vi lever omgivet af smukke landskaber og natur, levende byer med et sprudlende kulturliv og har et af Danmarks mest attraktive jobmarkeder. Og vi har sammen skabt et af Danmarks vigtigste vækstcentre - med flere industriarbejdspladser end i København, Aarhus og Odense tilsammen og en vækst på 10% flere jobs siden 2013.

Vi har et solidt udgangspunkt – men på tværs af de syv kommuner står vi overfor de samme grundlæggende udfordringer. Vi har lært, at væksten ikke kommer af sig selv – og at det kræver hårdt arbejde at sikre fremtidens kloge vækst baseret på mere innovation og teknologisk udvikling, kompetent arbejdskraft og stærkere specialisering. Vores centrale beliggenhed er heller ikke en garanti for, at Trekantområdet vedbliver med at være attraktivt – hvis ikke vi sikrer, at infrastrukturen udbygges og fremtidssikres. Den globale konkurrence mellem byregioner er tiltagende – og vi risikerer at tabe i kampen om de unge, om talenterne, om iværksætterne, om de dygtige medarbejdere, hvis ikke Trekantområdet er tilstrækkeligt attraktivt.

Trekantområdets strategi for vækst og attraktivitet er et fælles grundlag for de syv kommuners fremtidige indsatser – sammen og hver for sig. Fordi vi står overfor de samme fremtidige udfordringer, og fordi vi er forbundne og gensidigt afhængige, giver det mening, at vi møder fremtiden sammen.



Befolkningstal pr. 1.4.2018:

# 421.814

Indbyggere i de syv største byer pr. 1.1.2018:

# 214.839



Areal:

# 4.266 km<sup>2</sup>



Antal jobs:

# 205.000

(1. kvartal 2018)

Ledighed:

# 3,4%

(4. kvartal 2017)





# Erhvervsudvikling



## **Vision**

Trekantområdet er Danmarks mest attraktive business region. Vi har en ubestridt position som Danmarks Produktionscentrum med stor international konkurrencekraft gennem fortsat fokus på innovation, design og teknologi.





# Vores styrker og udfordringer

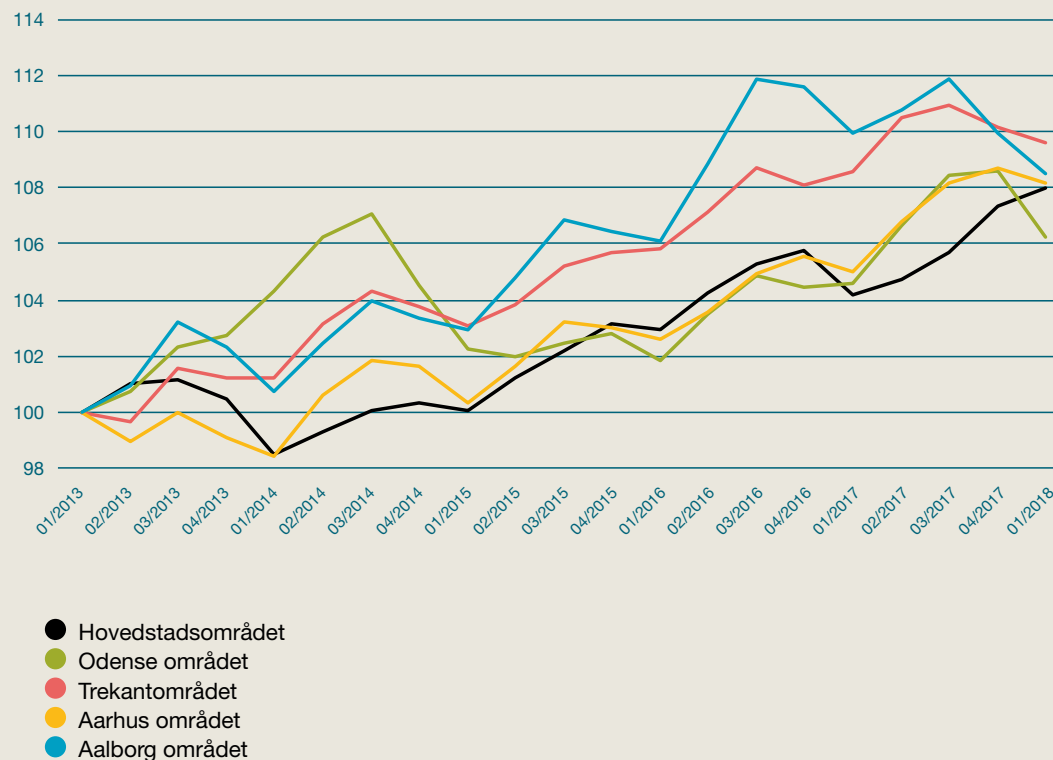


**Trekantområdet har i mange årtier** været Danmarks måske stærkeste industriregion. Stærke produktionserhverv, en god infrastruktur og en central beliggenhed var vigtige aktiver for Trekantområdet i kampen om investeringer, eksportmarkeder og job fra 1960-2000.

Efter finanskrisen blev Trekantområdets position udfordret. Industrien fyldte mindre og mindre i den danske økonomi og store dele af produktionen blev outsourcet til Østeuropa og Asien. Siden 2013 er der imidlertid skabt mere end 4.000 nye jobs i industrien i Trekantområdet. Det skyldes ikke mindst en underskov af højproduktive, internationaliserede små og mellemstore industrivirksomheder, der klarer sig rigtig godt. Resultatet er, at Trekantområdet i 2018 har mere end 37.000 jobs i industrien – samt tusindvis af jobs i brancher, der understøtter og er afhængige af industrien.

I dag er Trekantområdet derfor fortsat stærkt specialiseret inden for produktionserhverv. Specialiseringen ser endda ud til at stige. Det underbygger Trekantområdets position som Danmarks produktionscentrum. Men det illustrerer også vigtigheden af at sikre gode rammer for industrivirksomhederne, da de er grundlaget for en betydelig andel af områdets beskæftigelse og velstandsudvikling. Industrien i Trekantområdet klarer sig nemlig bedre end landsgennemsnittet og er en stærkt medvirkende faktor til, at vores BNP er det højeste i Danmark efter Hovedstaden.

## Industriarbejdspladser i storbyregionerne





»Siden 2013 er der imidlertid skabt mere end 4.000 nye jobs i industrien i Trekantområdet. Det skyldes ikke mindst en underskov af højproduktive, internationaliserede små og mellemstore industrivirksomheder, der klarer sig rigtig godt. Resultatet er, at Trekantområdet i 2018 har mere end 37.000 jobs i industrien – samt tusindvis af jobs i brancher, der understøtter og er afhængige af industrien.«



Forudsætningen for, at Trekantområdet kan fastholde sin position som Danmarks produktionscentrum, er først og fremmest, at de grundlæggende forudsætninger for vækst og udvikling i form af et velfungerende samfund med gode rammevilkår for erhvervslivet er på plads.

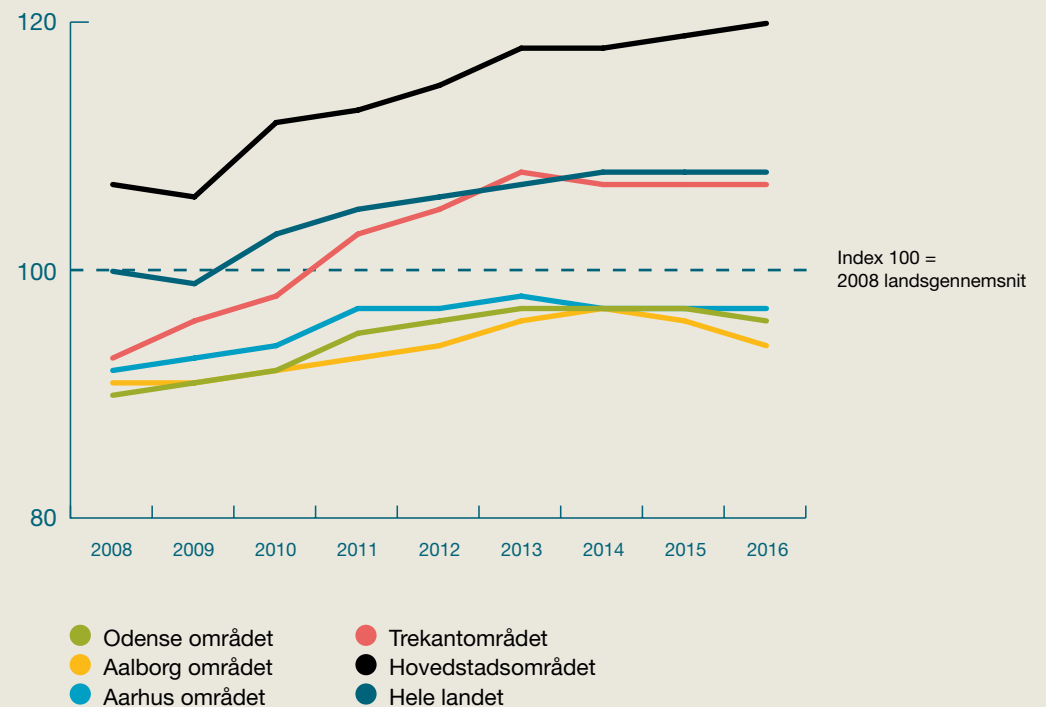
Men det er ikke nok. Fremtidens vækst vil i høj grad være betinget af, at vi udvikler stærke erhvervsmæssige kompetencer og styrkepositioner. Et stærkt samspil mellem Danmarks produktionscentrum og Trekantområdets lokale styrkepositioner er derfor afgørende for områdets internationale attraktivitet og konkurrencekraft.

Internationalisering styrker virksomhedernes produktivitet. Årsagen er blandt andet, at internationalisering bidrager til innovation og forretningsudvikling – samt giver adgang til større markeder og mulighed for mere specialisering og udnyttelse af stordriftsfordele. Trekantområdet er i dag den region i Danmark, der udenfor hovedstaden har flest internationale arbejdspladser. Den globale konkurrence om tiltrækning af virksomheder, investorer, viden og talenter er imidlertid hård – og skaber behov for en fælles international positionering af styrkepositioner og virksomhedsmuligheder.

Der sker et kraftigt udskilningsløb i mange af de erhverv, der præger Trekantområdet. Kvalitet og effektivitet er ikke længere nok i den globale konkurrence. Det er derfor en udfordring, at Trekantområdet i høj grad mangler forsknings-, test- og demonstrationsfaciliteter samt længerevarende tekniske uddannelser – og at virksomhederne har en stagnerende innovationskraft. Det er derfor afgørende at skabe stærkere miljøer for innovation og teknologisk udvikling.

## Produktivitet i storbyregionerne

BNP pr. beskæftiget med arbejdssted i landets 5 storbyregioner



Kilde: Danmarks Statistik, Trekantområdet Danmark



# Rammer for vækst

## Indsatsområder



### Danmarks bedste erhvervsservice

Konkurrencedygtige virksomheder er en afgørende forudsætning for væksten i Trekantområdet. Erhvervslivet skal derfor have adgang til kompetent vejledning med fokus på afdækning af behov og udfordringer, der kan styrke virksomhedernes innovation og produktivitet.

Trekantområdets kommuner vil derfor sikre, at virksomhederne har en enkel og effektiv adgang til relevante tilbud og aktører i hele erhvervsfremmesystemet

### Hurtig og imødekomende sagsbehandling

En hurtig og smidig sagsbehandling i kommunerne har stor betydning for, at det er nemt og attraktivt for virksomheder at udvide eller etablere sig i Trekantområdet.

Trekantområdets kommuner vil derfor sikre en bedre, hurtigere og mere fleksibel myndighedssagsbehandling inden for eksempelvis byggesagsbehandling og miljøgodkendelser.

### Effektiv infrastruktur og høj mobilitet

Trekantområdets centrale placering har stor betydning for mange af vores virksomheder. Derfor er en god infrastruktur, lav trængsel og velfungerende kollektiv trafik samt velplacerede og effektive godsterminaler vigtige forudsætninger for fortsat vækst i Trekantområdet.

Trekantområdets kommuner vil arbejde for fortsat udbygning af infrastrukturen og gode trafikale løsninger (se nærmere herom i afsnittet om Mobilitet og forsyning).

### Et stærkt og fleksibelt arbejdsmarked

Adgangen til kompetent arbejdskraft er en altafgørende forudsætning for fortsat vækst i Trekantområdet. Mange virksomheder i Trekantområdet har i dag desværre store udfordringer med at skaffe den nødvendige kvalificerede arbejdskraft.

Trekantområdets kommuner vil derfor udvikle Danmarks stærkeste samarbejde med erhvervslivet om uddannelse, tiltrækning, rekruttering og kompetenceudvikling af den arbejdskraft, der er nødvendig for at fastholde og styrke væksten (se nærmere herom i afsnittet om Arbejdsmarked og uddannelse).



### Mål

Trekantområdet vil fortsat have Danmarks mest attraktive erhvervsklima



### Indikator

- Trekantområdets placering i DIs erhvervsklima-undersøgelse sammenlignet med øvrige storbyregioner.



# Erhvervsmæssige styrkepositioner

## Indsatsområder



### Samspil med nationale klynger

På landsplan bliver der i de kommende år defineret 10-12 nationale styrkepositioner – med det formål at skabe stærke, sammenhængende erhvervsklynger. Trekantområdet vil som Danmarks Produktionscentrum være en naturlig og stærk samarbejdspartner for de fleste klynger – fordi netop samspelet mellem en stærk erhvervsmæssig specialisering og den industrielle skala, der er i Trekantområdet, skaber konkurrencekraft.

Trekantområdets kommuner vil derfor fremme et tæt samarbejde med alle relevante nationale klynger – og tiltrække og etablere hubs og regionale knudepunkter.

### Internationalt kraftcenter for cirkulær produktion

Produktion er ikke i sig selv en stærk erhvervsmæssig styrkeposition – i et internationalt perspektiv. Det er derfor god grund til at understøtte udviklingen af mere fokuserede industrielle styrker i Trekantområdet. Cirkulær økonomi rummer oplagte muligheder for at positionere og ikke mindst differentiere Danmarks Produktionscentrum. Der er et solidt udgangspunkt for cirkulær produktion i Trekantområdet med stærke kompetencer indenfor energi, logistik, design og købmandskab – og med store internationale virksomheder med rod fæste i Trekantområdet, der har cirkulær økonomi på dagsordenen.

Trekantområdet har derfor naturlige forudsætninger for at blive et internationalt kraftcenter for cirkulær produktion. Det kan fx omfatte offentligt-private innova-

tionssamarbejder, cirkulære forretningsmodeller i virksomhederne, udvikling af cirkulære værdikædesamarbejder/industriel symbiose m.m.

Trekantområdets kommuner vil derfor fremme samarbejder mellem erhvervsliv, borgere, kommuner, forsyningsvirksomheder og uddannelses- og forskningsinstitutioner, der kan styrke den erhvervsmæssige specialisering indenfor cirkulær produktion.

### Turisme

Turismen er i dag et centralt erhverv i Trekantområdet med mere end 4,3 mio. overnatninger, en samlet omsætning på ca. 7,5 mia. kr. og mere end 8.000 jobs. Trekantområdet har stærke attraktioner – med ikke mindst to UNESCO-sites og Legoland, der er Danmarks tredjestørste attraktion, samt Naturpark Lillebælt,



### Mål

Trekantområdet vil fremme udviklingen af erhvervsmæssige styrkepositioner med international konkurrencekraft



### Indikatorer

- Udvikling i produktivitet i Trekantområdet sammenlignet med øvrige storbyregioner.
- Udvikling i industribeskæftigelse i Trekantområdet sammenlignet med storbyregioner.
- Udvikling i andel af eksportvirksomheder i Trekantområdet sammenlignet med øvrige storbyregioner.





der er Danmarks største. Trekantområdet har samtidig en stor hotel- og konferenc kapacitet og er Danmarks næststørste mødedestination.

Trekantområdets kommuner vil styrke turismeerhvervet gennem fortsat destinationsudvikling og markedsføring. Det gælder både erhvervs- og mødeturisme samt ferieturisme.

### Industri 4.0

Vi står populært sagt overfor den fjerde industrielle revolution, hvor digitalisering og automatisering skaber helt nye måder at drive forretning på. Det handler bl.a. om robotter og automatisering, om 'Internet of Things', der giver helt nye muligheder for at indsamle data og styre og optimere processer på, samt om 3D-print, der radikalt ændrer rammerne for selve produktionsprocessen. Samlet set giver Industri 4.0 nye muligheder for innovative og omstillingsparate virksomheder – men stiller også nye krav til kompetencer, teknologioverførsel og virksomhedssamarbejder.

Trekantområdets kommuner vil styrke produktionserhvervets muligheder for at styrke deres konkurrencekraft gennem digitale teknologier og forretningsmodeller.

### Danmarks transport- og logistikcentrum

Transport og logistik er nødvendige støtteerhverv for - og centrale funktioner i – Trekantområdets produktionsvirksomheder. Trekantområdet har en ideel placering med tre erhvervshavne, en af landets største kombiterminaler i Taulov samt landets næst største lufthavn i Billund. Kombineret med motorveje i alle retninger har mange transport og distributionsvirksomheder derfor etableret sig i Trekantområdet. Positionen som et af landets stærkeste transport- og logistikområder skal fastholdes og udbygges yderligere – til gavn for såvel transport- og logistikbranchen som produktionsvirksomhederne. Det kræver en målrettet indsats for at styrke erhvervets konkurrencekraft og innovationsevne i en tid med øget fokus på f.eks. digitalisering, automatisering, ændrede forbrugsvaner og transportmønstre mm.

Trekantområdets kommuner vil derfor udvikle og markedsføre Trekantområdet som Danmarks transport- og logistikcentrum.

### Styrkelse af fødevarerhvervet

Mere end hvert femte job i Trekantområdets industri er i fødevarerbranchen. Trekantområdet er det naturlige fødevarercentrum i Region Syddanmark med den højeste specialiseringsgrad og flest jobs – 26.000 - indenfor fødevarerhvervet.

Trekantområdets kommuner vil styrke fødevarerhvervet gennem klyngedannelse, kompetenceudvikling og fokuserede tiltag indenfor fx innovation og internationalisering.



# International attraktivitet

## Indsatsområder



### Tiltrækning af internationale investeringer

Der er skarp global konkurrence om tiltrækning af investeringer, og Trekantområdet er i konkurrence med stærke byregioner over hele verden. For at være tilstrækkeligt attraktiv over for internationale investorer er det i mange tilfælde nødvendigt at kunne trække på alle Trekantområdets styrker og muligheder i form af bl.a. uddannelses- og innovationsmiljøer, kompetent arbejdskraft, værdikæder og virksomheder mv.

Trekantområdets kommuner vil styrke tiltrækningen af internationale investeringer.

### International branding

En fælles brandingindsats med positive fortællinger om Trekantområdets styrker kan bidrage til, at der internationalt bliver tegnet en mere klar profil af Trekantområdet.

Trekantområdets kommuner vil brande- og markedsføre Trekantområdet overfor internationale virksomheder, investorer og talenter

### Styrket eksport

En styrket eksportandel har stor betydning for den generelle vækst i Trekantområdet. Samtidig oplever virksomheder, der udsætter sig selv for den globale konkurrence på eksportmarkederne, en betydelig forbedring af deres produktivitet.

Trekantområdets kommuner vil derfor motivere og understøtte virksomheder i at øge deres eksportandel.



### Mål

Trekantområdet vil fortsat være Vestdanmarks foretrukne region for internationale virksomheder og investorer.



### Indikator

- Andelen af udenlandsk ejede arbejdssteder i Trekantområdet sammenlignet med øvrige vstdanske storbyregioner.



# Innovation og teknologisk udvikling

## Indsatsområder



### Tæt samarbejde med videns- og uddannelsesinstitutioner

Samarbejder mellem erhvervslivet og vidensinstitutioner kan på mange måder fremme innovationskraften i virksomhederne. Det kan fx ske i form af projektsamarbejder, praktik eller egentlig forskningsbaseret innovation.

Trekantområdets kommuner vil fremme samarbejder mellem virksomheder og videns- og uddannelsesinstitutioner.

### Designrevet innovation

Design er en effektiv metode til forretningsudvikling og innovation – og Trekantområdet har stærke forudsætninger for netop at arbejde med designrevet innovation

Trekantområdets kommuner vil fremme udbredelsen af designmetoder til forretningsudvikling i erhvervslivet.

### Stærke miljøer for innovation og teknologisk udvikling

Gode fysiske rammer for udvikling og afprøvning af teknologier kombineret med stærke vidensmiljøer har stor betydning for virksomhedernes innovation og produktudvikling.

Trekantområdets kommuner vil derfor udvikle og tiltrække viden-, teknologi- og innovationscentre samt forskning og uddannelse (herunder en ingeniøruddannelse), der kan styrke virksomhedernes muligheder for at udnytte og indarbejde nye teknologier i deres forretningsmodeller.

### Entreprenørskab i uddannelserne

Virksomhedernes evne til innovation – og iværksætteres evne til at skabe nye konkurrencedygtige virksomheder – afhænger i høj grad af entreprenurielle kompetencer og kultur. Derfor er entreprenørskab, fore-

tagsomhed og innovation helt afgørende kompetencer at styrke i alle uddannelser. Det skaber grobund for ikke blot flere iværksættere, men også innovative medarbejdere og handlekraftige medborgere.

Trekantområdets kommuner vil sikre, at entreprenørskab er en central del af undervisningen fra grundskolen og op.



### Mål

Trekantområdet vil have et stærkt miljø for innovation og teknologisk udvikling for produktionsvirksomheder.



### Indikatorer

- Udvikling i andel af virksomheder, der anvender innovation sammenlignet med øvrige storbyregioner
- Udvikling i andel af virksomheder, der samarbejder med andre virksomheder om innovation sammenlignet med øvrige storbyregioner
- Udvikling i andel af virksomheder, der samarbejder med vidensinstitutioner om innovation sammenlignet med øvrige storbyregioner



### Mål

Trekantområdet vil have Danmarks mest entreprenante kultur

### Indikatorer

- Udvikling i antallet af nye virksomheder sammenlignet med øvrige storbyregioner
- Undervisning i entreprenørskab sammenlignet med øvrige storbyregioner



# Arbejdsmarked og uddannelse





## **Vision**

Trekantområdet har Danmarks stærkeste samarbejde med erhvervslivet om uddannelse, tiltrækning, rekruttering og kompetenceudvikling af den arbejdskraft, der er nødvendig for at fastholde og styrke væksten.



# Vores styrker og udfordringer



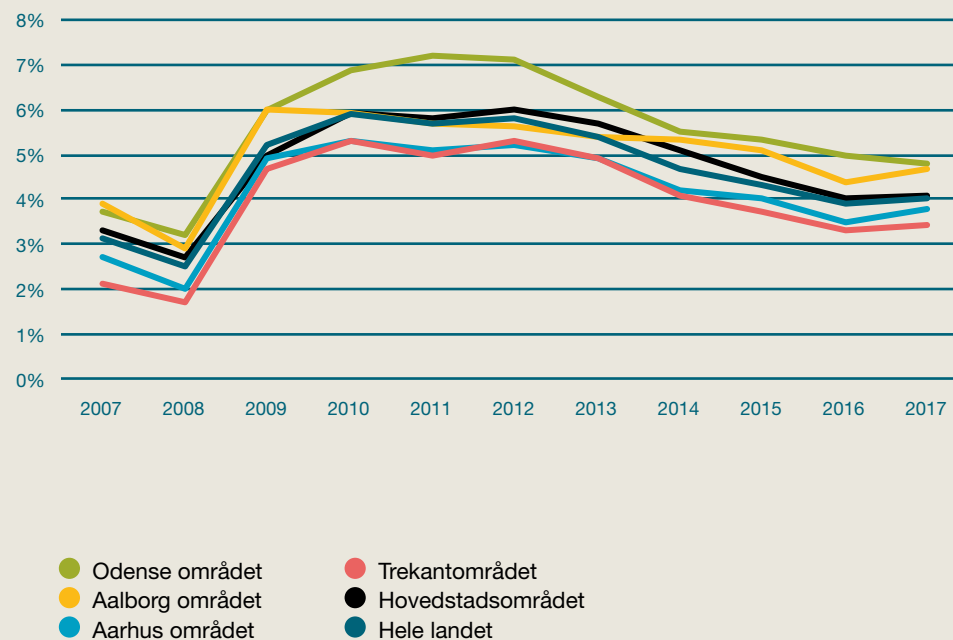
**Kompetent arbejdskraft** har altafgørende betydning for virksomhedernes fremtidige muligheder for vækst – og dermed for beskæftigelse og udviklingsmuligheder i Trekantområdet.

Mange virksomheder i Trekantområdet oplever i dag store udfordringer med at skaffe den nødvendige kvalificerede arbejdskraft. I oktober 2017 var bruttoledigheden i Trekantområdet nede på 3,4% - væsentligt under landsgennemsnittet på 4,0.

Trekantområdet har et relativt lavere uddannelsesniveau end andre vækstområder i Danmark. Vi har relativt færre højtuddannede og flere ufaglærte. Til gengæld har vi en meget høj andel af faglærte.

## Arbejdsløshed i storbyregionerne

Pct. andel af arbejdsstyrken i landets 5 storbyregioner der er ledige (august året)



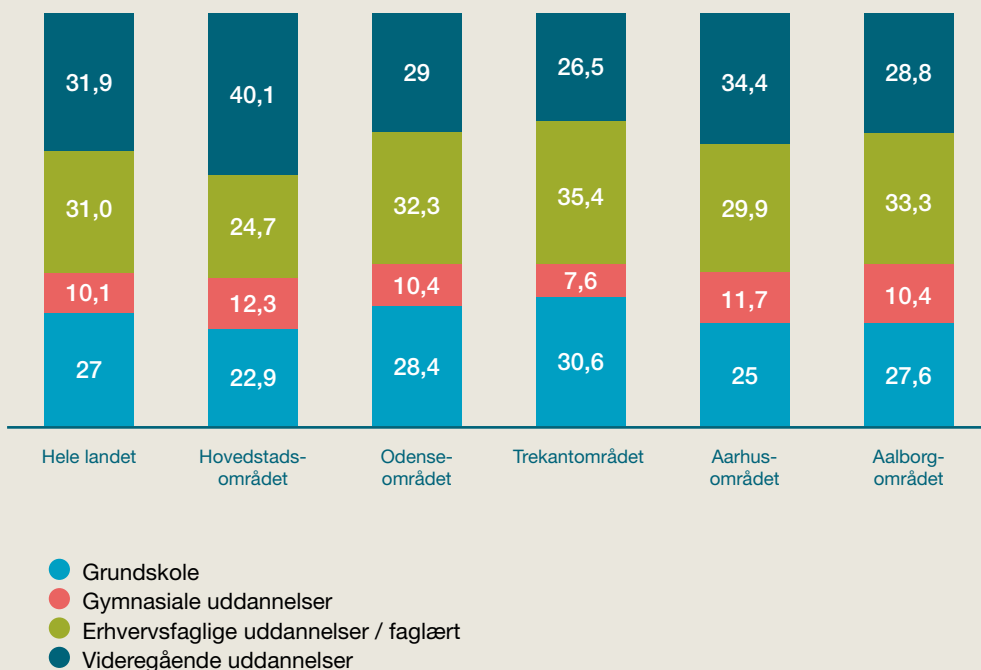
Kilde: Danmarks Statistik, Trekantområdet Danmark

»Mange virksomheder i Trekantområdet oplever i dag store udfordringer med at skaffe den nødvendige kvalificerede arbejdskraft. I oktober 2017 var bruttoledigheden i Trekantområdet nede på 3,4% – væsentligt under landsgennemsnittet på 4,0«



### 15-69 åriges uddannelsesniveau

Højest gennemførte uddannelse 2017



Trekantområdet har som Danmarks Produktionscentrum et særligt behov for industrielle kompetencer. Industrien bliver mere og mere specialiseret og teknologisk baseret. Det indebærer et stigende behov for mere uddannet og kompetent arbejdskraft – med erhvervsfaglige og videregående uddannelser.

Manglen på faglært arbejdskraft stiger i de kommende år. Det skyldes, at der ganske enkelt kommer færre unge ud fra erhvervsskolerne, end der går på pension i den anden ende af arbejdslivet. Der er derfor behov for at øge optaget af unge på de erhvervsfaglige uddannelser.

Samtidig spiller den ufaglærte arbejdskraft fortsat en væsentlig rolle i at sikre virksomhederne vækst og opretholdelse af driften. Det er derfor vigtigt at vedligeholde og udvikle alle medarbejders kompetencer – og særligt sikre et kompetenceløft til de ufaglærte produktionsmedarbejdere.

Andelen af medarbejdere med en teknisk videregående uddannelse, fx ingeniør, er markant lavere i Trekantområdet end i andre storbyregioner. Det skyldes ikke mindst, at der kun er ganske få relevante uddannelsesmuligheder i området. Det er derfor vigtigt at

tiltrække og uddanne mere arbejdskraft med en teknisk videregående uddannelse.

I dag er der knap 30.000 udenlandske arbejdstagere i Trekantområdet, og tallet er stigende. Langt størstedelen arbejder inden for industrien – og for mange produktionsvirksomheder er udenlandsk arbejdskraft en vigtig og afgørende ressource i at sikre vækst i virksomhederne og fortsat fastholde produktion og arbejdspladser i Danmark. Det stiller store krav om at kunne tiltrække og fastholde højt specialiseret arbejdskraft.

Udfordringen med at sikre den nødvendige arbejdskraft med de rette kompetencer er et fælles ansvar for det offentlige og det private. Trekantområdets kommuner varetager først og fremmest dette ansvar ved at skabe de bedst mulige rammebetingelser for virksomhederne – både i form af lokale uddannelser, og i form af områdets generelle attraktivitet, der gør det nemmere at rekruttere arbejdskraft. Job7 er det formaliserede, stærke og centrale samarbejdsforum, hvor kommunernes udvalgsformænd på beskæftigelsesområdet og jobcentrene arbejder tæt sammen om fælles tiltag på området.



# Flere faglærte unge

## Indsatsområder



### Styrket samspil med produktionserhvervet

Kendskabet til produktionserhvervet og ikke mindst de attraktive karrieremuligheder i industrien er i dag meget begrænset – ikke mindst blandt unge og deres forældre. Et større kendskab og en tættere kontakt til produktionserhvervet er afgørende for at skabe større interesse for en karriere i industrien – og for en erhvervsfaglig, teknisk uddannelse.

Trekantområdets kommuner vil derfor styrke samspillet med produktionserhvervet med det klare formål at synliggøre industrien som attraktiv karrierevej og tage et fælles ansvar for flere faglærte unge. Ikke mindst i grundskolen er det vigtigt, at elevernes kendskab til produktionserhvervet modsvarer den betydning, industrien har for Trekantområdet. Samarbejdet kan udspilles på mange måder fx som en del af den åbne skole – gennem virksomhedsbesøg, gæstelærere, længere adoptionsforløb, projektsamarbejder og meget mere.

### Øget fokus på erhvervsuddannelsernes attraktivitet

Trekantområdet har særdeles kompetente erhvervsskoler. Alligevel vælger flere og

flere unge gymnasiet til og erhvervsskolerne fra – og det påvirker både skolernes økonomi og image.

Trekantområdets kommuner vil derfor samarbejde med områdets erhvervsskoler om tiltag, der kan styrke skolernes attraktivitet med det formål at tiltrække flere unge – både de mere ressourcestærke – men også bogligt svage unge, der kan have brug for et særligt tilrettelagt uddannelsesforløb. Det kan fx omfatte et tættere samarbejde med virksomheder, samarbejder om praktikpladsgaranti på særligt prioriterede uddannelser, understøttelse af opbygning af teknologicentre, gode transportmuligheder for unge under uddannelse og bedre geografisk dækning i Trekantområdet af erhvervsskoler, fx via satellitter.

### Øget kvalitet i uddannelses- og karrierevejledningen

Den uddannelses- og karrierevejledning, grundskolen kan tilbyde eleverne, spiller en afgørende rolle for både at skabe bedre kendskab til produktionserhvervet og tale erhvervsskolerne op. Lærere og vejledere har som udgangspunkt en gymnasial baggrund – og derfor kræver det en særlig

indsats at sikre, at erhvervsuddannelser og produktionserhvervet præsenteres som ligeværdige og attraktive uddannelses- og karriereveje.

Trekantområdets kommuner vil derfor styrke den erhvervsrettede uddannelses- og karrierevejledning i grundskolen, så den bygger på reel indsigt i og viden om industriens karrieremuligheder. Det kan fx omfatte tættere samarbejde mellem vejledere, lærere og produktionserhvervet.

### Øget fastholdelse af elever på erhvervsskolerne

Frafaldet på erhvervsuddannelserne er betydeligt større end frafaldet på de gymnasiale uddannelser, hvor næsten 90 pct. i dag gennemfører. Dette kan skyldes flere faktorer, herunder også eksterne forhold som manglende praktikpladser, generel skoletræthed og sociale anliggender udenfor skolen.

Trekantområdet kommuner vil styrke erhvervsskolernes grundlag for at fastholde eleverne. Dette kan blandt andet omfatte fælles analyser, erfaringsudveksling og videndeling på tværs.



### Mål

Mindst 25% af en ungdomsårgang i Trekantområdet skal i år 2021 have en erhvervsuddannelse



### Indikator

- Procentandel af en ungdomsårgang, der optages på en erhvervsuddannelse



### Mål

Trekantområdet vil have Danmarks mest entreprenante kultur



### Indikator

- Udvikling i andel af virksomheder, der samarbejder med vidensinstitutioner om innovation sammenlignet med øvrige storbyregioner





# Kompetent ufaglært arbejdskraft

## Indsatsområder



### Øget adgang til opkvalificering af medarbejdere

Den øgede fremtidige konkurrence vil stille stadigt højere krav til virksomhederne og dermed til deres medarbejdere. Medarbejdere med de rette kompetencer er afgørende for at fastholde og styrke væksten i områdets virksomheder.

Trekantområdets kommuner vil derfor styrke virksomhedernes muligheder for, og adgang til, opkvalificering af egne medarbejdere. Dette kan fx ske gennem øget kendskab og samarbejde imellem områdets arbejdsmarkedsuddannelser og virksomheder.

### Rekrutteringsservice til virksomheder

Trekantområdets kommuner vil arbejde for at sikre virksomhederne et fleksibelt rekrutteringsgrundlag af kvalificerede, motiverede og mobile kandidater. Dette kan fx ske igennem det i forvejen veletablerede

samarbejde Job7, hvor de syv jobcentre i Trekantområdet, giver virksomhederne et udvidet geografisk rekrutteringsgrundlag. Dette samarbejde kan med fordel videreføres og udvikles, så det fortsat styrker erhvervslivets muligheder for hurtigt og nemt at få adgang til de rigtige medarbejdere.

### Opkvalificering af arbejdsstyrken

Trekantområdets kommuner vil styrke virksomhedernes muligheder for, og adgang til den rette arbejdskraft. Dette kan fx ske igennem opkvalificering. De syv jobcentre, Job7, samarbejder allerede med stor succes om at styrke opkvalificeringsindsatsen for, at sikre fremdriften for erhvervslivet i området på tværs af kommunegrænser. Dette samarbejde kan med fordel videreføres og udvikles, så det effektivt styrker erhvervslivets mulighederne for hurtigt og nemt at få adgang til de rigtige medarbejdere.

### Information og vejledning om opkvalificering til medarbejdere

For fortsat at sikre at medarbejderne har de rette kompetencer til fremtidens arbejdsfunktioner, er det væsentligt, at den enkelte medarbejder har adgang til den rette information og vejledning om efter- og videreuddannelsesmuligheder.

Trekantområdets kommuner vil derfor styrke medarbejdernes kendskab til opkvalificeringsmuligheder i samarbejde med relevante interessenter, herunder fx tillidsmænd, lokale uddannelsesudvalg og lignende.



#### Mål

Virksomhederne i Trekantområdet skal fortsat have adgang til kompetent og fleksibel ufaglært arbejdskraft



#### Indikator

- Job7 vurderer hvilken analyseform, der skal danne grundlag for indikatorerne for dette mål



#### Mål

Virksomhederne i Trekantområdet skal opleve let adgang til opkvalificering af ufaglærte medarbejdere.



#### Indikator

- Andelen af etablerede voksenlærlingepladser og nye mesterlærepladser



# Arbejdskraft med teknisk videregående uddannelse

## Indsatsområder



### Etablering af en ingeniøruddannelse i Trekantområdet

Der er i dag ikke en ingeniøruddannelse i Trekantområdet. Det stiller umiddelbart Trekantområdets virksomheder dårligere i konkurrencen om at rekruttere ingeniører.

Trekantområdets kommuner vil derfor arbejde for at etablere en ingeniøruddannelse i Trekantområdet. Sideløbende hermed kan der udvikles nye samarbejder med eksisterende ingeniøruddannelser, der allerede på den korte bane kan sikre stærkere tilknytning af studerende til Trekantområdet og gøre det nemmere at rekruttere kandidater.

### Tiltrækning/etablering af andre tekniske videregående uddannelser til Trekantområdet

Erhvervslivets behov for medarbejdere med avancerede tekniske kompetencer er bredere end – og kan ikke alene dækkes af ingeniører. Der er derfor behov for at tiltrække og etablere andre tekniske videregående

uddannelser i Trekantområdet – som det f. eks. allerede er sket med etableringen af en industriel specialiseringsmulighed på Fredericia Maskinmesterskole.

Trekantområdets kommuner vil derfor samarbejde med alle relevante videregående uddannelsesinstitutioner om at etablere nye tekniske videregående uddannelser i Trekantområdet.

### Samarbejde mellem virksomheder og videregående uddannelser

Virksomhedernes adgang til den nyeste viden er af afgørende betydning for, at de fortsat kan være konkurrencedygtige på det globale marked. Det er derfor væsentligt at styrke virksomhedernes rekrutteringskanal til højt specialiseret arbejdskraft.

Trekantområdets kommuner vil derfor fremme samarbejdet mellem virksomheder og videregående uddannelser. Det kan blandt andet styrkes igennem et øget samarbej-

de med studerende på de videregående uddannelser i og udenfor Trekantområdet. Samarbejder kan fx være i form af praktik-, projekt- og studieforløb eller branchespecifikke efter- og videre-uddannelsesforløb.

### Øget optag på de teknisk videregående uddannelser i Trekantområdet

For at sikre virksomhedernes fortsatte adgang til højt kvalificerede tekniske medarbejdere er det vigtigt fortsat at øge optaget på de teknisk videregående uddannelser i Trekantområdet.

Trekantområdets kommuner vil derfor samarbejde med områdets uddannelsesinstitutioner om tiltag, der kan synliggøre de attraktive karrieremuligheder uddannelserne giver, samt arbejde for at skabe stærkere uddannelsesmiljøer.



### Mål

Udbuddet af tekniske videregående uddannelser i Trekantområdet skal øges.



### Indikatorer

- Udvikling i antallet af udbudte tekniske videregående uddannelsesretninger i Trekantområdet
- Samlet optag på de teknisk videregående uddannelser



### Mål

Virksomhederne i Trekantområdet skal opleve let adgang til højtuddannet teknisk arbejdskraft.



### Indikator

- Job7 vurderer hvilken analyseform, der skal danne grundlag for indikatorerne for dette mål



# International arbejdskraft

## Indsatsområder



### Tiltrækning af højtspécialiseret arbejdskraft

Højtspécialiseret arbejdskraft vil fremtidigt fortsat være af stor betydning for Trekantområdets virksomheder i deres evne til at innovere og vækste. Det er derfor vigtigt, at virksomhederne har gode muligheder for kunne rekruttere kompetent arbejdskraft i udlandet, hvis den ikke er tilgængelig i Danmark.

Trekantområdets kommuner vil understøtte erhvervslivets adgang til højtspécialiseret, international arbejdskraft. Det kan fx ske gennem international branding og synliggørelse af Trekantområdet som et særdeles attraktivt område at bo, leve og gøre karriere i – og en håndholdt og imødekommende modtagelse af internationale medarbejdere.

### Fastholdelse af højtspécialiseret arbejdskraft

Det er ikke kun i Danmark, der er lav ledighed. Også i vores nabolande, hvor den største andel af udenlandsk arbejdskraft kommer fra, er der stor efterspørgsel på højtspécialiseret arbejdskraft – og i flere østeuropæiske lande er lønniveauet stigende. Der er med andre ord stor konkurrence om talenterne.

Trekantområdets kommuner vil arbejde for, at de højtspécialiserede, internationale medarbejdere bliver i området, så længe der er brug for deres arbejdskraft. Det kan fx indebære fleksible muligheder for danskundervisning og en håndholdt indsats, der også omfatter medfølgende ægtefæller og familie – bl.a. i form af kulturforståelse, sociale netværk og jobs.

### Fastholdelse af udenlandske studerende med relevante kompetencer

De videregående uddannelsesinstitutioner i Trekantområdet har sammen mere end 600 udenlandske studerende. Et år efter endt uddannelse er mindre end halvdelen tilbage. Det indebærer et potentielt spild af en uddannelse finansieret af danske skattekrone, hvis de udenlandske studerendes kompetencer i stedet kunne bruges i Trekantområdet.

Trekantområdets kommuner vil fremme, at erhvervslivet får bedre muligheder for at rekruttere udenlandske studerende, inden de rejser hjem. Det kunne indbefatte, at studerende og virksomheder på et tidligt tidspunkt i uddannelsesforløbet knyttes tættere sammen igennem flere samarbejder fx i form af praktikforløb, projektopgaver, studiejob mm. samt at de studerende har fleksible muligheder for danskundervisning.



### Mål

Trekantområdets virksomheder skal have adgang til højtspécialiseret international arbejdskraft i det omfang de har behov for.



### Indikator

- Job7 vurderer hvilken analyseform, der skal danne grundlag for indikatorerne for dette mål



### Mål

Mindst 75% af internationale studerende, på de videregående uddannelser i Trekantområdet, skal efterfølgende have job i en specialiseret funktion i området.



### Indikator

- Procentandel af internationale dimmitter fra Trekantområdets videregående uddannelser, der 3 år efter dimission er bosiddende i Danmark



# Service til virksomhederne

## Indsatsområder



### Branding af Trekantområdet som et attraktivt karriereområde

Trekantområdets kommuner vil synliggøre og brande Trekantområdet som et af Danmarks mest attraktive områder med mange karrieremuligheder, specielt indenfor produktionserhvervet.

### Hurtig og overskuelig virksomhedsservice

Trekantområdets kommuner vil tilbyde erhvervslivet en hurtig og overskuelig virksomhedsservice med fokus på afdækning af deres kompetencebehov og vejledning i opkvalificering af egne medarbejdere. Målet er et gnidningsfrit samspil mellem jobcentre, erhvervscentre og uddannelsesinstitutioner, så virksomhederne oplever let adgang til den rette arbejdskraft og kompetencer på en effektiv og smidig måde, uanset hvem de er i dialog med.

### Rekrutteringsservice til virksomheder

Trekantområdets kommuner vil arbejde for at sikre virksomhederne et fleksibelt rekrutteringsgrundlag af kvalificerede, motiverede og mobile kandidater. Dette kan fx ske igennem det i forvejen veletablerede samarbejde Job7, hvor de syv jobcentre i Trekantområdet, giver virksomhederne et udvidet geografisk rekrutteringsgrundlag. Dette samarbejde kan med fordel videreføres og udvikles, så det fortsat styrker erhvervslivets muligheder for hurtigt og nemt at få adgang til de rigtige medarbejdere.

### Opkvalificering af arbejdsstyrken

Trekantområdets kommuner vil styrke virksomhedernes muligheder for, og adgang til den rette arbejdskraft. Dette kan fx ske igennem opkvalificering. De syv jobcentre, Job7, samarbejder allerede med stor succes om at styrke opkvalificeringsindsatsen

for, at sikre fremdriften for erhvervslivet i området på tværs af kommunegrænser. Dette samarbejde kan med fordel videreføres og udvikles, så det effektivt styrker erhvervslivets mulighederne for hurtigt og nemt at få adgang til de rigtige medarbejdere.



### Mål

Virksomhederne i Trekantområdet skal opleve Danmarks bedste service, når det handler om arbejdskraft og kompetencer.



### Indikator

- Placering på DIs erhvervs-klimaundersøgelse i kategorien arbejdskraft, der måler kommunernes indsats for at udfylde virksomhedernes behov for kvalificerede medarbejdere samt jobcentrenes samarbejde med virksomhederne



# Bosætning, kultur og oplevelser



## **Vision**

Trekantområdet er en kulturmetropol, der skaber ideelle rammer for det gode liv. Her kombineres et mangfoldigt by- og kulturliv og en rig og varieret natur med et attraktivt jobmarked.



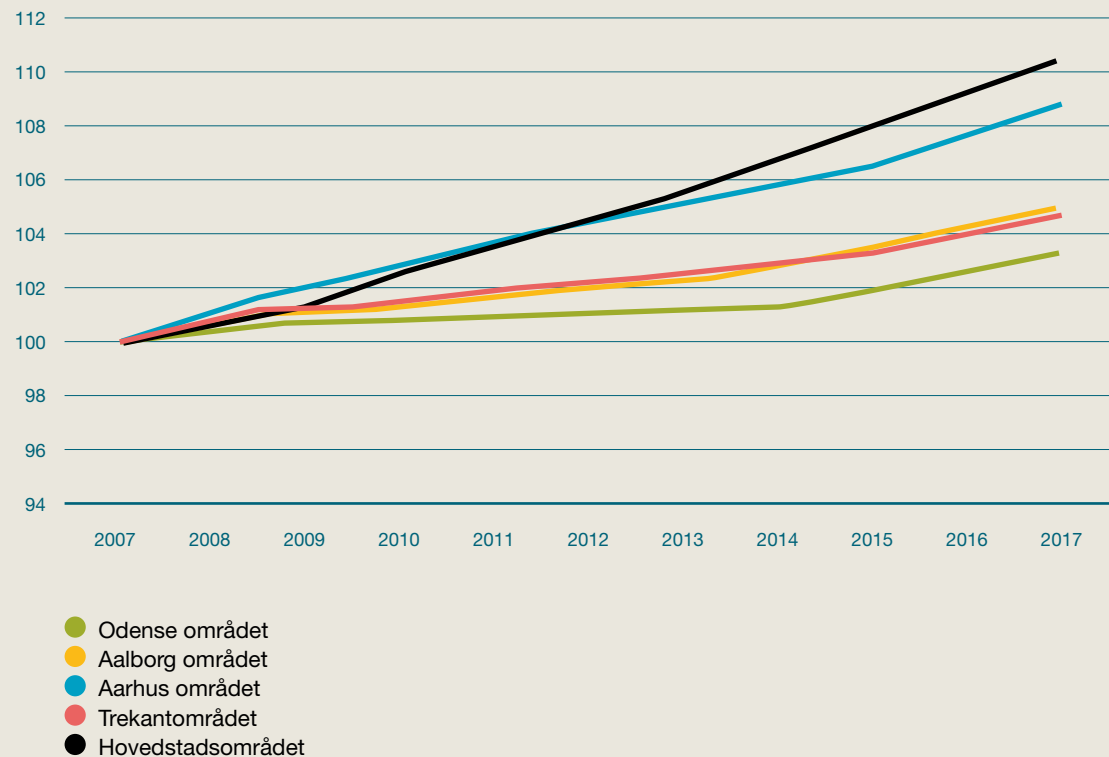


# Vores styrker og udfordringer

I 2018 bor der 421.000 indbyggere i Trekantområdet. I det seneste årti har Trekantområdet haft en stabil befolkningsudvikling med en samlet tilvækst på 4% - nogenlunde svarende til landsgennemsnittet.

Trekantområdets image som bosætningsområde er forholdsvis godt: Langt bedre end Odense og Aalborg, men ikke så godt som Aarhus og København. Det afspejles også tydeligt i befolkningsudviklingen, hvor Trekantområdet har en jævnt stigende befolkningsudvikling på niveau med Odense og Aalborg, mens Aarhus og København har en befolkningsudvikling, der langt overstiger Trekantområdets.

### Befolkningsudvikling 2007-17





»På den ene side flytter knap 2.000 unge hvert år fra Trekantområdet for at tage en uddannelse i de fire store universitetsbyer. På den anden side er Trekantområdet en magnet for de erhvervsaktive: Som den eneste storbyregion har Trekantområdet positiv nettotilflytning af 25-69 årige – nemlig godt 1.000 om året.«



Den stabile udvikling i Trekantområdet dækker dog over to modsatrettede tendenser: På den ene side flytter knap 2.000 unge hvert år fra Trekantområdet for at tage en uddannelse i de fire store universitetsbyer. På den anden side er Trekantområdet en magnet for de erhvervsaktive: Som den eneste storbyregion har Trekantområdet positiv nettotilflytning af 25-69 årige – nemlig godt 1.000 om året.

Den udvikling demonstrerer tydeligt, at Trekantområdet ikke er attraktivt nok til at fastholde og tiltrække unge – men at vi til gengæld er et meget attraktivt område at bo og arbejde i. Det skyldes ikke mindst, at Trekantområdet har et af Danmarks mest attraktive jobmarkeder. Der er behov for netop styrke fortællingen om Trekantområdet som det mest attraktive sted at bosætte sig i Danmark.

Når mange unge flytter væk fra Trekantområdet skyldes det først og fremmest, at uddannelsesmulighederne er langt større i de største byer. Men det skyldes også, at mange, og især unge, efterspørger urbane kvaliteter – i betydningen

et spændende og varieret byliv med masser af tilbud indenfor kultur, shopping, caféliv, restauranter – og måske også i betydningen mere skæve kulturer og oplevelser. I forhold til især København og Aarhus har selv Trekantområdets største byer betydeligt færre urbane kvaliteter.

Ikke desto mindre har Trekantområdet samlet set et mangfoldigt kulturliv, der matcher de største byer i Danmark. Tilsammen er vi en kulturmetropol, hvor hver kommune bidrager med deres styrker og forcer og i fællesskab tilbyder et kulturliv, der rager højt op i landskabet. Ved at udvikle kulturlivet i fællesskab kan vi øge den kritiske masse af professionelle og frivillige kulturaktører, talenter indenfor mange forskellige grene af kulturlivet og ikke mindst de aktive kulturbrugere.

Netop et aktivt og mangfoldigt kulturliv kan styrke Trekantområdet i konkurrencen med andre bosætningsområder og dermed influere positivt på tiltrækning og fastholdelse af borgere.

Hovedparten af de danske byer forsøger i dag at markere sig med events – med det formål at synliggøre og brande sig. Markante events er med til at skabe synlighed og kan påvirke oplevelsen af, at Trekantområdet er attraktivt. Derfor er events naturligvis også interessante som virkemiddel, når det handler om at tiltrække borgere og gæster.

Konkurrencen er som sagt hård – og derfor er det helt afgørende, at Trekantområdet skaber sig en unik position som eventdestination, hvis det for alvor skal styrke områdets attraktivitet. Trekantområdet har med sin centrale beliggenhed, en stor hotelkapacitet og en fantastisk natur stærke forudsætninger – men det kræver en vedvarende fokuseret indsats at opbygge en kritisk masse af events, der har tilstrækkelig gennemslagskraft til at gøre en større forskel i oplevelsen af Trekantområdets attraktivitet.



# Danmarks bedste sted at bo

## Indsatsområder



### Fælles fortælling om Trekantområdet som et godt sted at bo

De syv kommuner i Trekantområdet har hver deres styrker og særkender som bosætningskommuner. Men det er ikke mindst nærheden til og samspillet med de andre kommuner i Trekantområdet, der gør området attraktivt: Det samlede jobmarked, mangfoldigheden af kulturtilbud, samspillet mellem land og by, den centrale beliggenhed midt i landet og meget mere.

Trekantområdets kommuner vil derfor udvikle og synliggøre en fælles fortælling om Trekantområdet som det mest attraktive sted at bosætte sig i Danmark.

### Tiltrækning og fastholdelse af unge

Trekantområdet skal være så attraktivt som muligt for unge. Det sikrer vi med gode uddannelsesmuligheder og attraktive rammer om ungdomslivet. Vores område rummer mange gode uddannelses tilbud, og et særligt kendetegn er den korte afstand mellem uddannelser og erhvervsliv. Selvom uddannelserne i Trekantområdet er mere geografisk spredt, kan vi stå stærkere ved at synliggøre dem fælles.

Trekantområdets kommuner vil styrke fortællingen om Trekantområdets attraktivitet, så de unge bliver gode ambassadører og ønsker at vende tilbage, hvis de vælger at uddanne sig udenfor Trekantområdet.

### Tiltrækning af erhvervsaktive

Trekantområdet har allerede i dag en stærk position, når det handler om at tiltrække erhvervsaktive. Den position kan styrkes yderligere – ved både at synliggøre det attraktive jobmarked, den centrale beliggenhed og de mange herlighedsværdier og gode tilbud, der er i Trekantområdet.

Trekantområdets kommuner vil derfor aktivt arbejde for at tiltrække erhvervsaktive.



### Mål

Trekantområdet skal opleves som Danmarks mest attraktive sted at arbejde og bosætte sig



### Indikatorer

- Andelen af danskere, der mener, der er gode muligheder for at få et attraktivt job i Trekantområdet sammenlignet med andre storbyregioner
- Andelen af danskere, der mener, der vurderer, at Trekantområdet er det mest attraktive område at flytte til i forhold til andre storbyregioner
- Den årlige nettotilflytning til Trekantområdet



# Mangfoldigt kulturliv

## Indsatsområder



### Synliggørelse af Trekantområdets samlede kulturtilbud

Styrken i Trekantområdet som kulturmetropol er betinget af, at borgerne kan anvende det samlede kulturudbud. Derfor er det vigtigt, at borgerne kan navigere i kulturudbuddene.

Trekantområdets kommuner vil synliggøre det samlede kulturtilbud og inspirere både områdets borgere og ikke mindst gæster udefra til at deltage.

### Trekantområdets Festuge

Festugen er et fælles fyrtårn for Trekantområdet og har siden 2013 udviklet sig til en af Danmarks store kulturbegivenheder. År for år øges festugens værdi som en begivenhed, der samler området og giver stor synlighed.

Trekantområdets kommuner vil i de kommende år udvikle festugen, så den kan tiltrække endnu mere opmærksomhed og gæster udefra.

### Levende kulturliv året rundt

Samarbejdet mellem Trekantområdets kulturaktører skal øges med fokus på at skabe et levende og mangfoldigt kulturliv året rundt.

Trekantområdets kommuner vil fremme tværgående indsats på kulturområdet og understøtte hinandens fyrtårne, så vi kan skabe endnu flere gode oplevelser til borgerne, og Trekantområdet kan rage højere op i landskabet.

### Styrket kulturelt entreprenørskab

Både etablerede kulturinstitutioner, det ikke organiserede kulturliv og ikke mindst nye kulturtalenter skal opleve, at det i Trekantområdet er nemt at komme fra tanke til handling og realisere nye ideer.

Trekantområdets kommuner vil øge det kulturelle entreprenørskab ved at skabe gode rammer for dem, der vil være med til at udvikle kulturlivet.



### Mål

Trekantområdets kulturliv skal opfattes som et af de tre mest attraktive i Danmark



### Indikator

- Andelen af danskere, der rangerer Trekantområdet blandt de tre mest attraktive by- og kulturliv



### Mål

Borgerne skal opleve Trekantområdet som en kulturmetropol med fyrtårne og mangfoldighed



### Indikatorer

- Andelen af borgere i Trekantområdet, der kender Trekantområdets kulturelle fyrtårne
- Andelen af borgere i Trekantområdet, der er tilfredse med Trekantområdets kulturudbud.



# Markante events

## Indsatsområder



### Tiltrækning af markante events

Vi vil være attraktive som eventdestination. Gennem professionel gennemførelse af events, vil vi sikre vores position på eventmarkedet, og dermed tiltrække endnu flere markante events. Vores events skal være unikke og anderledes – og ikke mindst spille på og sammen med Trekantområdets særlige karakteristika.

Trekantområdets kommuner vil arbejde målrettet på at tiltrække markante events, der skaber størst mulig positiv opmærksomhed på områdets attraktivitet i ind- og udland.

### Udvikling af nye unikke events

Trekantområdet skal være i front, når det gælder udviklingen af nye events. Her har vi mulighed for at opdyrke særlige niches i eventmarkedet og dermed stå stærkere i konkurrencen på eventmarkedet. Vi vil udvikle nye events med udgangspunkt i områdets særlige kendetegn og de ressourcer, der findes i kultur- og foreningslivet.

Trekantområdets kommuner vil arbejde for at fremme de gode ideer til nye events, og dermed øge innovationskraften i området.

### Stærkere effekter af events

Trekantområdets kommuner vil arbejde fokuseret på at udnytte potentialer og styrke de positive effekter af events mest muligt. Det kan fx handle om aktiv synliggørelse og branding, men det kan også handle om samspil med områdets foreninger og borgerne i form af f.eks. sideevents. Det kan også handle om at koble events med erhvervsinteresser – fx i form af internationale samarbejdsrelationer.



### Mål

Trekantområdet skal være vært for markante events med national og international gennemslagskraft



### Indikatorer

- Andelen af borgere, der oplever, at området tilbyder store kulturoplevelser
- Andel af markante sport-events med over 1000 involverede, der er tiltrukket til Trekantområdet



# En stærk destination

## Indsatsområder



### Fastholdelse og udvikling af markedsføring overfor børnefamilier

Legoland er kendt af børnefamilier over hele verden. Med Legoland som fyrtårn og med udgangspunkt i det allerede eksisterende markedsføringssamarbejde, skal hele Trekantområdets oplevelser for børnefamilier udvikles og markedsføres.

Trekantområdets kommuner vil videreføre det tætte samarbejde med attraktioner og virksomheder og sammen udvikle en stærk destination, der kan videreføre og -udvikle markedsføringen overfor børnefamilier.

### Udvikling af fælles destination og markedsføring overfor par uden børn

Trekantområdet har en lang række stærke attraktioner, overnatningssteder og oplevelsestilbud rettet mod 'Det Gode Liv'- segmentet – par uden børn. Det gælder f.eks. UNESCO sites, kunst, kultur og byliv, underholdning og action, sport events, kulinariske oplevelser samt store naturoplevelser. Med så mange oplevelser til par uden børn på så lille et område, står Trekantområdet stærkt, og der er potentiale for at vækste.

Trekantområdets kommuner vil sammen med attraktioner og virksomheder udvikle en sammenhængende destination, udvikle nye produkter og styrke den samlede markedsføring af destinationen overfor par uden børn.

### Styrket markedsføring og samarbejde om møde- og erhvervsturisme

Trekantområdet har med sin store hotelkapacitet de bedste rammer for erhvervsturismen. Vi er centralt beliggende i landet, hvilket giver større virksomheder et naturligt mødested for deres medarbejdere fordelt i afdelinger rundt omkring i Danmark. Området har kapaciteten til at konkurrere med Aarhus og København på kvalitet og pris.

Trekantområdets kommuner vil arbejde tæt sammen med virksomhederne om udvikling af sammenhængende produkter og fælles målrettet markedsføring.



## Mål

Trekantområdet skal være en internationalt kendt destination for børnefamilier

Trekantområdet skal være Danmarks foretrukne destination for par uden børn uden for hovedstaden

Trekantområdet skal være Danmarks foretrukne destination for møde- og erhvervsturisme uden for hovedstaden





# Mobilitet og forsyning



## **Vision**

Trekantområdet er Danmarks trafikale centrum med en effektiv infrastruktur og høj mobilitet – med tilstrækkelig kapacitet og gode forbindelser for alle. Samtidig tilbyder vi borgere og virksomheder optimale fysiske rammer med stor vægt på bæredygtighed og forsyningsikkerhed.



# Vores styrker og udfordringer

**Mobilitet og forsyninger** er to afgørende forudsætninger for, at Trekantområdet er attraktivt og fortsat kan skabe vækst

Tilstrækkelig mobilitet betyder, at virksomheder har bedre mulighed for at tiltrække den nødvendige arbejdskraft, og at områdets unge har bedre mulighed for at tage den nødvendige uddannelse. Gode muligheder for mobilitet i forhold til arbejde og uddannelse er derudover et vigtigt element ved beslutning om, hvor man bosætter sig. For godstransport betyder mobilitet, at virksomheder kan modtage deres forsyninger og få deres produkter frem til kunderne i rette tid.

Tilsvarende er tilstedeværelsen af den nødvendige forsyningsikkerhed indenfor de offentlige forsyningsområder som el, varme, vand, spildevand og affald en altafgørende forudsætning for Trekantområdets vækst og attraktivitet, både for virksomheder og for borgere.

Biltrafikken står stærkt i Trekantområdet. Vi har relativt flere biler og kører relativt længere end på landsplan. Et veludbygget vejnet med høj fremkommelighed er derfor vigtigt for at sikre høj mobilitet og undgå trængsel – både for borgere og virksomhederne.

Det overordnede motorvejsnet, der mødes i Trekantområdet, sikrer gode forbindelser både internt og til omverdenen. Trafikken er imidlertid i stærk vækst - på motorvejene i Trekantområdet er trafikken de seneste 5 år i gennemsnit

vokset 4-5 % om året – og stigningen ser ud til at fortsætte. Det indebærer, at vi hastigt nærmer os kritisk trængsel på E45 ved Vejle og Kolding samt på E20 over Lillebælt.

Samtidig er der huller i infrastrukturen. Det gælder ikke mindst Billund, der med international lufthavn, store turistattraktioner og vigtig industri ikke er koblet op på motorvejs- og banenettet.

Godstransporten spiller en afgørende rolle for mange virksomheders lokalisering. Vi har en ideel placering med tre erhvervshavne, en af landets største kombiterminaler samt landets næststørste flygods lufthavn i Billund. Kombineret med motorveje i alle retninger har mange transport og distributionsvirksomheder derfor etableret sig i Trekantområdet. Der er behov for at fastholde og udbygge denne position med god infrastruktur og velplacerede og effektive terminaler.

Den kollektive trafik – busser og tog – står kun for 7% af trafikken i Trekantområdet. Det skyldes først og fremmest by-strukturen i Trekantområdet - vi har ikke den store tætte by, hvor kollektiv trafik er det oplagte valg pga. korte afstande og trængsel. Det betyder fx også, at der er langt færre stationsnære boliger og arbejdspladser – og det har stor betydning for, at kun relativt få vælger at tage toget til arbejde. Konsekvensen er, at der uden for de større byer reelt ikke er noget alternativ til bilen.

Når det handler om de kollektive trafikforbindelser mellem Trekantområdet og andre større byområder er der i dag gode direkte togforbindelser mod København og Aarhus, mens forbindelserne mod Hamburg både med hensyn til frekvens og rejsetid er mindre gode.

Disse udfordringer er afspejlet i de tre prioriteringer, som Region Syddanmark og de 22 syddanske kommuner sammen har udstukket på infrastrukturområdet:

- En styrkelse af timemodellen i det store H med ét stop i Trekantområdet
- En ny hærvejsmotorvej, der kan aflaste E45 og knytte an til Billund lufthavn
- En parallel forbindelse over Lillebælt

Trekantområdet er generelt begunstiget af velfungerende og bæredygtige forsyninger. Det gælder fx på energiområdet, hvor der er et tæt samarbejde mellem kommunerne - og Trekantområdet har også en af Danmarks bedste bredbåndsdækninger.

Udover at medvirke til attraktive rammevilkår for erhvervslivet og i forhold til bosætning, skal forsyningsområdet bidrage til Trekantområdets grønne omstilling og bidrage til øvrige virksomheders grønne omstilling og udvikling af nye kommercielle muligheder indenfor cirkulær økonomi.

”

»Trafikken er imidlertid i stærk vækst – på motorvejene i Trekantområdet er trafikken de seneste 5 år i gennemsnit vokset 4-5 % om året – og stigningen ser ud til at fortsætte. Det indebærer, at vi hastigt nærmer os kritisk trængsel...«



# Kollektiv trafik

## Indsatsområder



### Højfrekvent betjening af Trekantområdets største byer med hurtige tog

Den politiske aftale om 'Timemodellen' indebærer, at der på landsplan investeres massivt i nye baneanlæg, der skal binde København, Odense, Aarhus og Aalborg sammen med højst en times togtur mellem hver af byerne. Trekantområdet skal som et Danmarks stærkeste vækstcentre naturligvis betjenes på lige fod med de øvrige store byområder.

Trekantområdets kommuner vil derfor arbejde for, at Trekantområdets tre største byer også i fremtiden skal betjenes med hurtige og hyppige direkte togforbindelser mod København og Aarhus. I fremtiden skal der tillige være en tilsvarende betjening mod Hamburg.

### Hyppige og hurtige kollektive forbindelser mellem byerne i Trekantområdet

Effektiv kollektiv trafikbetjening mellem Trekantområdets byer er vigtig for at sikre høj mobilitet til gavn for både borgere og virksomheder.

Trekantområdets kommuner vil arbejde for, at de eksisterende baner i Trekantområdet udnyttes bedre og sikrer mindst ½-times drift. Samtidig skal mulighederne for statsligt finansierede udvidelser til væsentlige trafikmål understøttes. På de strækninger mellem byerne, herunder til Vestdanmarks internationale lufthavn i Billund fra Vejle og Kolding, hvor der ikke pt. er baneforbindelse, skal der tilsvarende være mindst ½-times busdrift. Busbetjeningen mellem Kolding og Vestdanmarks internationale lufthavn i Billund skal overvejes udvidet mod Haderslev, Aabenraa og Flensborg.

### Sammenhængende dør-til-dør trafikløsninger

Trekantområdets kommuner vil arbejde for, at der udvikles sammenhængende, økonomisk bæredygtige mobilitetsløsninger udenfor byerne – tilpasset borgernes daglige behov, der kan indgå i Sydtrafiks og FynBus kommende trafikudbud. Det kan indebære brug af kombinationer af eksisterende kollektive løsninger og nye teknologier, som fx flextrafik og samkørsel.



#### Mål

Trekantområdets byer skal have hurtige og højfrekvente tog til København, Aarhus og Hamborg.



#### Indikator

- Dagligt antal lyntog (el lign) med stop i Trekantområdet mod København, Aarhus og Hamborg



#### Mål

Kollektiv trafik skal være et reelt alternativ til bil mellem Trekantområdets 7 hovedbyer



#### Indikatorer

- Relativ kollektiv/bil rejsetid i de vigtigste rejserelationer mellem bymidterne i Trekantområdets 7 hovedbyer i myldretiden
- Antal kollektive rejser med bus over kommunegrænserne i Trekantområdet i forhold til samlet antal pendlere på tværs af kommunegrænser
- Antal kollektive togafgange dagligt på hovedstrækningerne mellem Trekantområdets hovedbyer



#### Mål

Vestdanmarks internationale lufthavn i Billund skal have god kollektiv trafikbetjening



#### Indikator

- Samlet antal daglige bus-afgange til/fra Billund Lufthavn



# Det overordnede vejnet

## Indsatsområder



### Udvidelse af E20/E45 rundt om Kolding til 6/8 spor

Motorvejen rundt om Kolding er - når E20 over Vestfyn er udvidet - den mest belastede motorvejsstrækning i Trekantområdet. Trafikken på strækningen har allerede overskredet niveauet for kritisk trængsel, med hyppige køer og trafiknedbrud til følge. Der er gennemført VVM for en udvidelse til 6/8 spor på strækningen.

Trekantområdets kommuner vil arbejde for, at der hurtigst muligt sker en udvidelse af E20/E45 rundt om Kolding til 6/8 spor.

### Udvidelse af E45 nord for Vejle til 6 spor

Med den netop igangsatte udbygning til 6 spor af strækningen Skanderborg S - Aarhus Syd vil strækningen Hornstrup-Skanderborg S meget snart blive en flaskehals. Udarbejdelsen af en VVM for strækningen er igangsat med færdiggørelse i 2020.

Trekantområdets kommuner vil arbejde for, at der hurtigst muligt sker en udvidelse af E45 nord for Vejle til 6 spor.

### Etablering af parallelforbindelse (E20) over Lillebælt

Trafikken over Lillebælt stiger væsentlig hurtigere end hidtil antaget - og allerede omkring 2025 vil der være kritisk trængsel med hyppig kødannelse og trafiknedbrud. En ny parallel forbindelse ved siden af den Nye Lillebæltsbro er den trafikalt, økonomisk og natur- og miljømæssigt mest hensigtsmæssige måde at løse trængslen omkring Lillebælt på.

Trekantområdets kommuner vil derfor arbejde for, at der hurtigst muligt bliver igangsat en forundersøgelse/VVM, så der kan træffes beslutning om etableringen af en parallelforbindelse over Lillebælt.

### Etablering af ny midtjysk motorvej Haderslev-Billund-Hobro, inkl. tværforbindelse

Vestdanmarks internationale lufthavn i Billund er ikke forbundet til det overordnede vejnet. Samtidig er Vejlefyordbroen og motorvejen rundt om Kolding trængselsmæssig stærkt udfordret. Siden 2010 er trafikken på Vejlefyordbroen steget med næsten 50 %, og niveauet for kritisk

trængsel, med hyppige køer og trafiknedbrud, forventes nået i 2018-19.

Kun en ny midtjysk motorvej, hele vejen fra Haderslev til Hobro, inkl. tværforbindelse til E20 motorvejen mod Fyn/Sjælland, er en effektiv langsigtet løsning på begge udfordringer. Der forventes i 2019 at være færdiggjort VVM for strækningen Haderslev-Give og forundersøgelse af strækningen Give-Hobro.

Trekantområdets kommuner vil arbejde for, at etableringen af en ny midtjysk motorvej hele vejen fra Haderslev over Billund til Hobro igangsættes hurtigst muligt - og at der etableres en tværforbindelse til E20.



### Mål

Det overordnede vejnet i Trekantområdet skal have tilstrækkelig kapacitet



### Indikator

- Udvikling i antal kilometer motorvej, hvor der er kritisk trængsel



### Mål

Vestdanmarks internationale lufthavn i Billund skal være forbundet til det overordnede vejnet



### Indikator

- Fremdrift i proces for anlæg af motorvej til Billund Lufthavn





# Godstransportcentrum

## Indsatsområder



### Gode muligheder for at kombinere godstransportformer

Trekantområdets kommuner vil arbejde for gode interne transportforbindelser mellem de forskellige typer af godstransportterminaler – herunder gode sporforbindelser mellem havne, kombiterminal og logistikcentre samt udbygning for modulvogntog til alle relevante erhvervsområder.

### Faciliteter til brug for chaufførerne i forbindelse med køre- og hviletidsbestemmelser

Regulerede og ordnede forhold for chaufførerne og deres køretøjer i forbindelse med overholdelse af køre- og hviletidsbestemmelser er afgørende for at sikre optimale vilkår for logistik- og transportvirksomheder i Trekantområder.

Trekantområdets kommuner vil derfor arbejde for, at staten eller private aktører

anlægger det nødvendige antal brugerfinansierede sikrede parkeringspladser med tilhørende velfærdsforanstaltninger for chauffører.

### Fremkommelighed på det overordnede vejnet

Jfr. mål og indsatsområder for 'Det overordnede vejnet'



## Mål

I Trekantområdet skal det være muligt smidigt og effektivt at kombinere alle former for godstransport



## Indikatorer

- Antal multimodale terminaler
- Havnenes godsomsætning
- Baneterminalernes godsomsætning





# Bæredygtig forsyning

## Indsatsområder



### Strategisk samarbejde indenfor forsyningsområdet

Allerede i dag samarbejder Trekantområdets kommuner og områdets varmeforsyningsselskaber gennem Energialliancen om strategisk energiplanlægning. Et sådant samarbejde kan med fordel udbredes til andre forsyningsområder, specielt vand og affaldshåndtering.

Trekantområdets kommuner vil udvikle det strategiske samarbejde gennem indgåelse af samarbejdsaftaler kommunerne imel-

lem, der kan sikre et strategisk fokus på at opfylde nationale politiske målsætninger, samt udvikle, igangsætte og gennemføre konkrete projekter på tværs af kommunegrænserne.

### Internationalt kraftcenter for cirkulær produktion

Ambitiøse klima- og miljømål indenfor fx genanvendelse og brug af sekundære råstoffer kan sammen med øgede krav ved bl.a. kommunale indkøb udvikle et reelt

marked for genanvendte ressourcer og dermed skabe et grundlag for udvikling af cirkulære løsninger.

Trekantområdet skal gennem et samarbejde mellem erhvervsliv, borgere, kommuner, forsyningsvirksomheder og uddannelses- og forskningsinstitutioner være en frontløber indenfor cirkulær økonomi.



### Mål

Trekantområdet skal være i front med opfyldelsen af de nationale målsætninger indenfor bæredygtig forsyning. Indsatsen skal tilrettelægges så den skaber udvikling, vækst og jobs i Trekantområdet.



### Indikatorer

- Udvikling i andel af affald i Trekantområder, der genanvendes
- Udvikling i andel af anvendt energi i Trekantområdet, der stammer fra vedvarende energikilder
- Udvikling i samlet CO<sub>2</sub> udledning i Trekantområdet